

Uwagi z analizy prac uczniów przesłanych przez szkoły, które przeprowadziły próbny egzamin gimnazjalny 9-10 lutego 2005 r.

Eksperti Okręgowej Komisji Egzaminacyjnej w Jaworznie przygotowali, jak co roku, materiały pomocnicze dla nauczycieli i uczniów w postaci zestawów zadań egzaminacyjnych wraz z kartoteką, instrukcją testowania, kluczem odpowiedzi i schematem punktowania. Do dyrektora szkoły należała decyzja o sposobie wykorzystania materiałów, np. do ćwiczeń na lekcjach lub do przeprowadzenia próbnego egzaminu.

Celem przygotowania i udostępnienia szkołom materiałów pomocniczych było przede wszystkim:

- ❖ upowszechnianie zasad kryterialnego oceniania obowiązujących podczas zewnętrznego egzaminu,
- ❖ doskonalenie umiejętności egzaminatorów i nauczycieli w zakresie stosowania schematów i kryteriów oceniania,
- ❖ stworzenie warunków do obiektywnej oceny osiągnięć uczniów z komentarzem do oceny.

W pierwszym tygodniu lutego każde gimnazjum w otrzymało na płycie CD standardowe zestawy zadań z obu części egzaminu, zestawy dla uczniów niesłyszących/ słabo słyszących oraz zestawy dla uczniów z trudnościami w uczeniu wraz z kartotekami i kartami odpowiedzi. Materiały pomocnicze przesłane do szkół należało traktować jako poufne i można je było upowszechniać nie wcześniej niż 9 lutego 2005 r. o godz. 9⁰⁰ z części humanistycznej i 10 lutego 2005 r. o godz. 9⁰⁰ z części matematyczno-przyrodniczej.

Próbny egzamin gimnazjalny z wykorzystaniem przesłanych przez OKE zestawów zdecydowało się zorganizować około 81% gimnazjów województwa śląskiego. O swojej decyzji dyrektorzy informowali elektronicznie Pracownię Sprawdzianów i Egzaminów Gimnazjalnych.

Tabela 1. Procent gimnazjów w powiatach, które zadeklarowały przeprowadzenie próbnego egzaminu gimnazjalnego w zaproponowanym terminie

Powiaty	% szkół	Powiaty	% szkół
będziński, Dąbrowa Górnicza	74%	Bielsko-Biała	88%
Chorzów, Siemianowice, Świętochłowice	73%	Bytom, Piekary Śląskie, tarnogórski	74%
cieszyński	75%	bielski	100%
częstochowski, lubliniecki	75%	Częstochowa, kłobucki	63%
gliwicki, Gliwice	51%	Jastrzębie Zdrój, wodzisławski	82%
mikołowski, pszczyński, Tychy, bieruńsko-lędziński,	75%	Jaworzno, Sosnowiec, Mysłowice	61%
myszkowski, zawierciański	80%	Katowice	76%
raciborski	85%	Ruda Śląska	100%
rybnicki, Rybnik, Żory	90%	Zabrze	68%
żywiecki	87%		

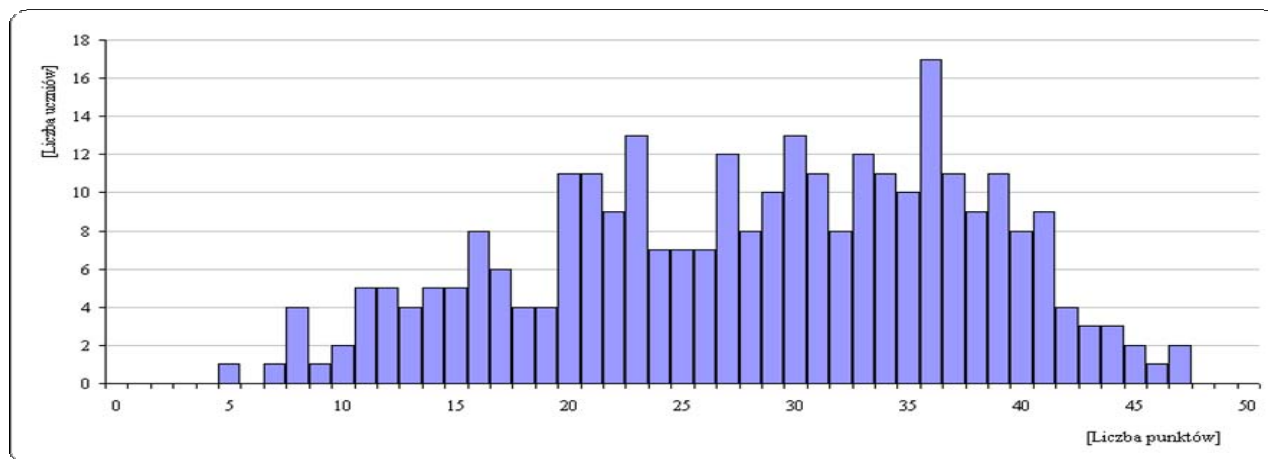
Tabela 3. Plan zestawu standardowego egzaminacyjnego

Standard	Liczba punktów	Procentowy udział badanych umiejętności	Numery zadań
Czytanie i odbiór tekstów kultury (I)	25	50	od 1 do 20
Tworzenie własnego tekstu (II)	25	50	od 21 do 32

Podstawowe wskaźniki statystyczne charakteryzujące osiągnięcia uczniów w analizowanej próbie

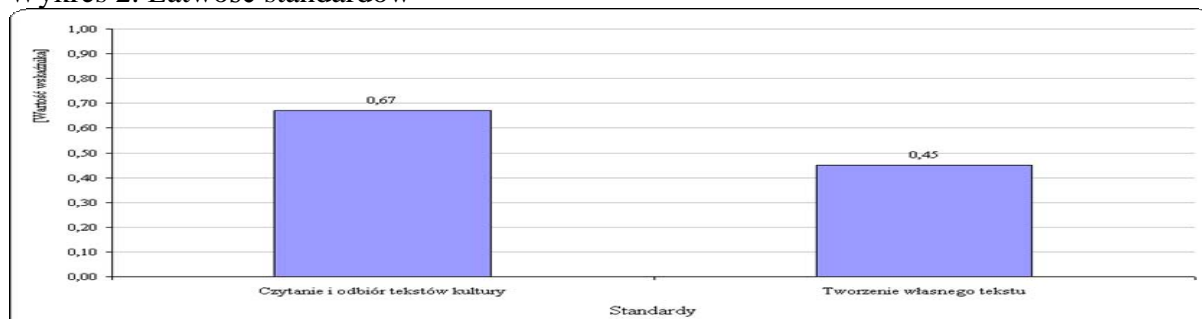
W analizowanej próbie uczniów średnia arytmetyczna wyniosła 28,2 punktu, co stanowi 56% możliwych do zdobycia punktów. Najczęściej uzyskiwany był wynik wynoszący 36 punktów. Test egzaminacyjny okazał się umiarkowanie trudny ($p=0,56$). Wyniki rozłożyły się w przedziale od 5 do 47 punktów.

Wykres 1. Rozkład wyników części humanistycznej próbnego egzaminu gimnazjalnego w analizowanej próbie

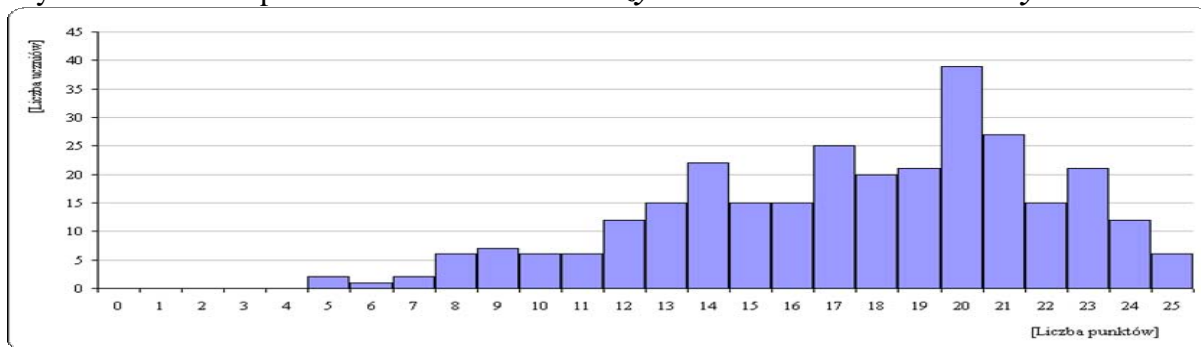


Z analizy rozwiązań uczniów wynika, że łatwiejsza dla uczniów okazała się umiejętność czytanie i odbiór tekstów kultury (I), a tworzenie własnego tekstu (II) – trudne.

Wykres 2. Łatwość standardów

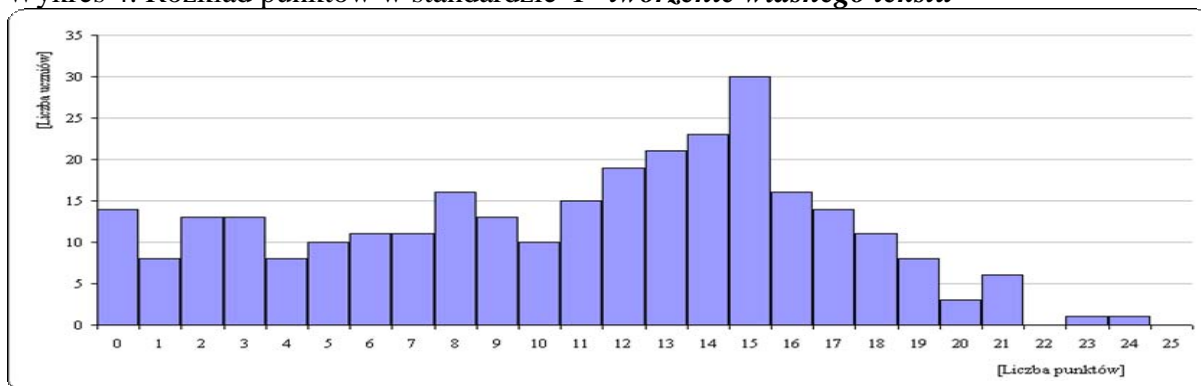


Wykres 3. Rozkład punktów w standardzie I - *czytanie i odbiór tekstów kultury*



Średnia arytmetyczna punktów uzyskanych za zadania standardu I wyniosła 17,5 punktu (na 25 możliwych do uzyskania), czyli 67% możliwych do uzyskania punktów. Najczęściej uzyskiwany wynik to 20 punktów.

Wykres 4. Rozkład punktów w standardzie I - *tworzenie własnego tekstu*



Średnia arytmetyczna punktów uzyskanych za zadania standardu II wyniosła 10,7 punktu (na 25 możliwych do uzyskania), czyli 45% możliwych do uzyskania punktów. Najczęściej uzyskiwany wynik to 15 punktów.

Dla uczniów z analizowanej próby najłatwiejsze okazały się zadania 1. i 11., zaś najtrudniejsze 26. Wśród zadań zamkniętych większość stanowiły zadania umiarkowanie trudne (30%) i łatwe (35%), a wśród zadań otwartych - trudne (42%) i umiarkowanie trudne (33%).

Tabela 6. Pogrupowanie zadań ze względu na wskaźnik łatwości

Wartość wskaźnika łatwości	0 – 0,19	0,20 – 0,49	0,50 – 0,69	0,70 – 0,89	0,90 - 1
Interpretacja wskaźnika	bardzo trudne	trudne	umiarkowanie trudne	łatwe	bardzo łatwe
Numery zadań zamkniętych	-	5, 13, 18	4, 6, 12, 14, 16, 17	2, 7, 9, 10, 15, 19, 20	1, 3, 8, 11
Numery zadań otwartych	26	25, 27, 28, 29, 32	22, 23, 30, 31	21, 24	-

Wykres 5. Łatwość zadań

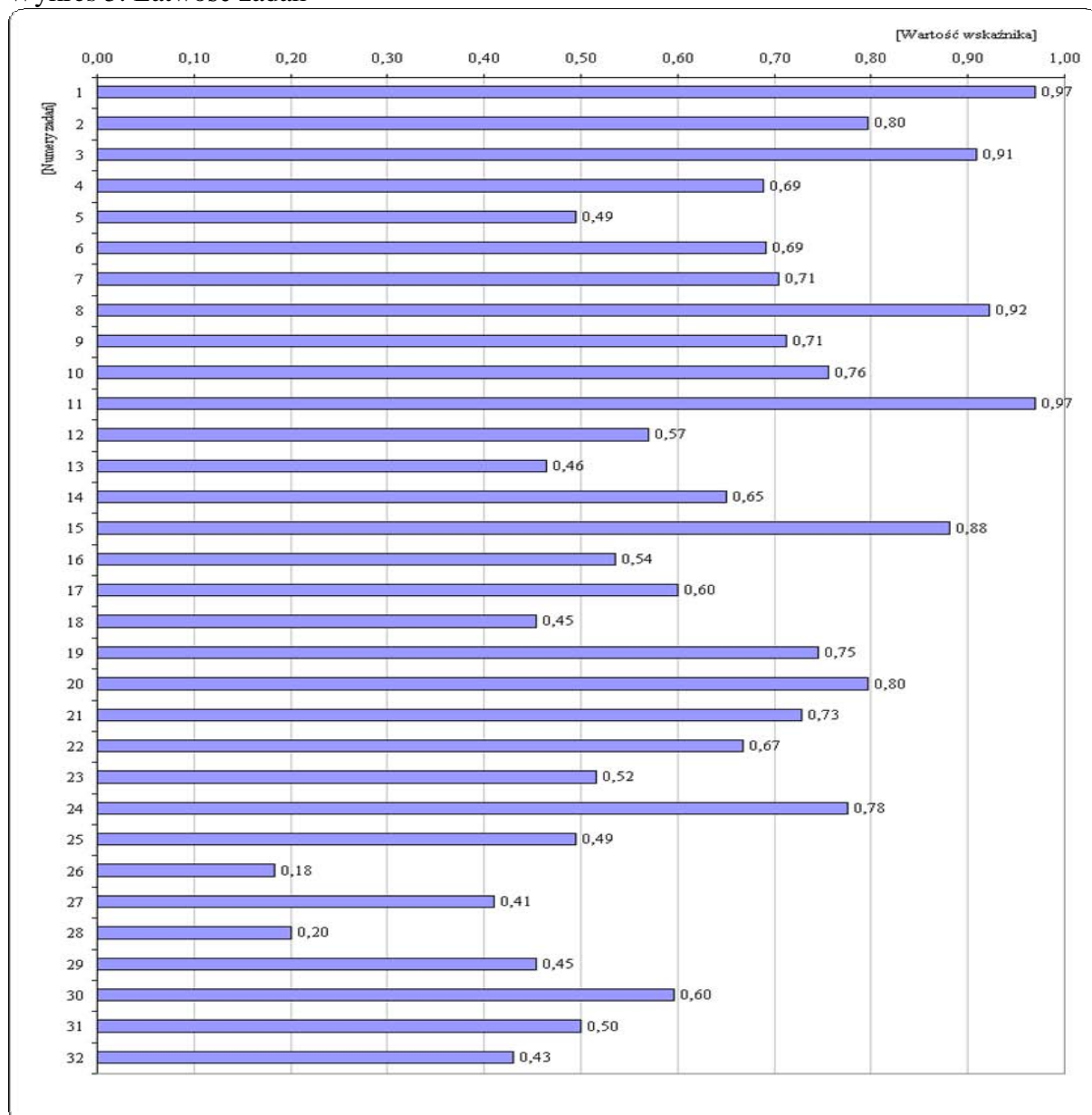


Tabela 7. Kartoteka testu zastosowanego w części humanistycznej próbnego egzaminu gimnazjalnego

Numer zadania	Sprawdzana umiejętność Uczeń:	Wartość wskaźnika	Standard	Liczba punktów	Typ zadania
1.	odczytuje teksty kultury na poziomie dosłownym (odczytuje temat dzieła plastycznego)	0,97	I/1	1	WW
2.	dostrzega w odczytywanych tekstach środki wyrazu i określa ich funkcje (wskazuje elementy komunikacji pozawerbalnej służące określonej celowi w dziele plastycznym)	0,80	I/4	1	WW
3.	interpretuje teksty kultury (identyfikuje intencje autora dzieła plastycznego)	0,91	I/2	1	WW
4.	dostrzega i analizuje konteksty niezbędne do interpretacji tekstów kultury: historyczny, plastyczny (przywołuje kontekst kulturowy niezbędny do odczytania dzieła plastycznego)	0,69	I/6	1	WW

5.	dostrzega i analizuje kontekst literacki niezbędny do interpretacji tekstów kultury (wskazuje kontekst literacki, posługując się własną wiedzą i informacjami z tekstu)	0,49	I/6	1	WW
6.	dostrzega i analizuje kontekst historyczny niezbędny do interpretacji tekstów kultury (dostrzega kontekst historyczny, posługując się własną wiedzą i informacjami z tekstu)	0,69	I/6	1	WW
7.	czyta teksty kultury na poziomie metaforycznym (odczytuje znaczenie fragmentu zdania o charakterze metaforycznym w kontekście wypowiedzi)	0,71	I/1	1	WW
8.	odnajduje i interpretuje związki przyczynowo-skutkowe w życiu społecznym (wskazuje przyczynę losu bohatera literackiego)	0,92	I/5	1	WW
9.	czyta teksty kultury na poziomie dosłownym (rozpoznaje sposób wyrażania uczuć na podstawie informacji z tekstu)	0,71	I/1	1	WW
10.	czyta teksty kultury na poziomie dosłownym (odczytuje znaczenie wyrażenia w kontekście zdania)	0,76	I/1	1	WW
11.	czyta teksty kultury na poziomie przenośnym (odczytuje znaczenie sformułowania o charakterze metaforycznym w tekście prozatorskim)	0,97	I/1	1	WW
12.	dostrzega w odczytywanych tekstach środki wyrazu i określa ich funkcję (wskazuje środek stylistyczny służący określonej celowi w tekście prozatorskim)	0,57	I/4	1	WW
13.	dostrzega środki wyrazu typowe dla tekstów literackich (wskazuje cechy narracji)	0,46	I/4	1	WW
14.	interpretuje teksty kultury, uwzględniając intencje nadawcy (określa charakter wskazanego fragmentu tekstu prozatorskiego)	0,65	I/2	1	WW
15.	czyta teksty kultury na poziomie dosłownym (rozpoznaje czynnik decydujący o cesze osobowości człowieka na podstawie informacji z tekstu)	0,88	I/1	1	WW
16.	wyszukuje informacje zawarte w tekstach publicystycznych (wyszukuje informacje ze względu na postawiony problem w tekście publicystycznym)	0,54	I/3	1	WW
17.	wyszukuje informacje zawarte w tekstach publicystycznych (rozpoznaje sposób zachowania ludzi na podstawie analizy definicji pojęcia)	0,60	I/3	1	WW
18.	wyszukuje informacje zawarte w tekstach publicystycznych (odnajduje informacje na wskazany temat w tekście publicystycznym)	0,45	I/3	1	WW
19.	czyta teksty kultury na poziomie dosłownym (odczytuje znaczenie fragmentu zdania w kontekście akapitu w tekście publicystycznym)	0,75	I/1	1	WW
20.	interpretuje teksty kultury, uwzględniając intencje nadawcy (dostrzega intencje autora tekstu, wskazując na funkcję zastosowanego środka językowego)	0,80	I/2	1	WW
21.	wyszukuje informacje zawarte w tekstach literackich (wybiera informacje ze względu na postawiony problem w tekście poetyckim)	0,73	I/3	1	KO
22.	interpretuje teksty kultury, uwzględniając intencje nadawcy (rozpoznaje intencje bohatera lirycznego)	0,67	I/2	1	KO
23.	czyta teksty kultury na poziomie metaforycznym (odnajduje określenia o charakterze metaforycznym w tekście poetyckim)	0,52	I/1	1	KO
24.	określa funkcję środka artystycznego w dziele literackim (określa funkcję środka artystycznego zastosowanego w tekście poetyckim)	0,78	I/4	1	KO
25.	dostrzega wartościowanie w tekstach kultury (rozpoznaje wartości uznawane przez bohatera lirycznego na podstawie jego wypowiedzi)	0,49	I/7	1	KO

26.	dokonyje celowych operacji na tekście - przekształca stylistycznie (przekształca wypowiedzenie na zdanie)	0,18	II/7	1	KO		
27.	formułuje argumenty (tworzy argument do wskazanej tezy)	0,41	II/5	1	KO		
28.	analizuje, porównuje, porządkuje i syntetyzuje informacje zawarte w tekstach kultury (podaje wyjaśnienie na podstawie informacji zawartych w różnych tekstach kultury)	0,20	II/6	1	KO		
29.	analizuje, porównuje, porządkuje i syntetyzuje informacje zawarte w tekstach kultury (właściwie dobiera informacje)	0,45	II/6	1	KO		
30.	wypowiada się na temat związków między kulturą rodzimą a innymi kręgami kulturowymi (dostrzega wpływ różnych kultur na język polski)	0,60	II/8	1	KO		
31.	31.1	tworzy teksty dostosowane do sytuacji komunikacyjnej (redaguje tekst na zadany temat)	0,50	0,73	II/3	1	RO
	31.2	tworzy teksty dostosowane do sytuacji komunikacyjnej (dostosowuje wypowiedź do sytuacji komunikacyjnej)		0,83	II/3	1	
	31.3	buduje wypowiedzi poprawne pod względem językowym i stylistycznym w następujących formach: [...] pamiętnik (pisze poprawnie pod względem językowym)		0,17	II/1	1	
	31.4	buduje wypowiedzi poprawne pod względem językowym i stylistycznym w następujących formach: [...] pamiętnik (przestrzega zasad ortografii i interpunkcji)		0,26	II/1	1	
32.	32.1.1	zna i stosuje zasady organizacji tekstu tworzy tekst na zadany temat, spójny pod względem logicznym i składniowym (Redaguje charakterystykę poprawną pod względem treści, kompozycji, języka, stylu i zapisu, tzn.: pisze tekst zgodny z tematem)	0,43	0,82	II/4	1	RO
	32.1.2	analizuje, porównuje, porządkuje i syntetyzuje informacje zawarte w tekstach kultury (przedstawia postać)		0,73	II/6	1	
	32.1.3	formułuje, porządkuje i wartościuje argumenty uzasadniające stanowisko własne lub cudze (posługuje się informacjami w funkcji argumentacyjnej)		0,75	II/5	1	
	32.1.4	analizuje, porównuje, porządkuje i syntetyzuje informacje zawarte w tekstach kultury (właściwie dobiera informacje)		0,62	II/6	1	
	32.1.5	analizuje, porównuje, porządkuje i syntetyzuje informacje zawarte w tekstach kultury (podsumowuje rozważania)		0,67	II/6	1	
	32.1.6	analizuje, porównuje, porządkuje i syntetyzuje informacje zawarte w tekstach kultury (poprawnie wykorzystuje wiedzę)		0,34	II/6	1	
	32.2.1	zna i stosuje zasady organizacji tekstu, tworzy tekst na zadany temat, spójny pod względem logicznym i składniowym (stosuje zasady typowe dla kompozycji budowanej wypowiedzi)		0,58	II/4	1	
	32.2.2	zna i stosuje zasady organizacji tekstu, tworzy tekst na zadany temat, spójny pod względem logicznym i składniowym (redaguje tekst spójny)		0,60	II/4	1	
	32.2.3	zna i stosuje zasady organizacji tekstu, tworzy tekst na zadany temat, spójny pod względem logicznym i składniowym (redaguje tekst logicznie uporządkowany)		0,54	II/4	1	
	32.3.1	buduje wypowiedzi poprawne pod względem językowym i stylistycznym w następujących formach: [...] charakterystyka (pisze poprawnie pod względem językowym)		0,05	II/1	3	
	32.3.2	tworzy teksty o charakterze informacyjnym lub perswazyjnym, dostosowane do sytuacji komunikacyjnej (dostosowuje styl wypowiedzi do sytuacji komunikacyjnej)		0,61	II/3	1	
	32.4.1	buduje wypowiedzi poprawne pod względem językowym i stylistycznym (przestrzega zasad interpunkcji)		0,13	II/1	1	
	32.4.2	buduje wypowiedzi poprawne pod względem językowym i stylistycznym (przestrzega zasad ortografii)		0,19	II/1	1	
	32.4.3	buduje wypowiedzi poprawne pod względem językowym i stylistycznym (przestrzega zasad ortografii. Uwaga: Uczniowie ze specyficznymi trudnościami w uczeniu się otrzymują tu punkt za zapis umożliwiający komunikację)		0,16	II/1	1	

Część matematyczno-przyrodnicza

Zestawy zadań na próbnym egzaminie gimnazjalnym

Zadania przygotowanego przez ekspertów OKE zestawu zadań z części matematyczno-przyrodniczej sprawdzały opanowanie przez uczniów trzeciej klasy gimnazjum umiejętności i wiadomości opisanych w standardach wymagań egzaminacyjnych:

- I. **umiejętne stosowanie terminów, pojęć i procedur z zakresu przedmiotów matematyczno-przyrodniczych niezbędnych w praktyce życiowej i dalszym kształceniu,**
- II. **wyszukiwanie i stosowanie informacji,**
- III. **wskazywanie i opisywanie faktów, związków i zależności, w szczególności przyczynowo-skutkowych, funkcjonalnych, przestrzennych i czasowych,**
- IV. **stosowanie zintegrowanej wiedzy i umiejętności do rozwiązywania problemów.**

jak również w podstawie programowej matematyki, biologii, geografii, chemii, fizyki i astronomii.

Standardowy zestaw zadań składał się z 36 zadań, w tym 25 zadań zamkniętych (wielokrotnego wyboru) i 11 zadań otwartych. Wśród zadań otwartych było 6 krótkiej odpowiedzi i 5 - wielodziałaniowych. Podobnie jak w części humanistycznej zestaw zadań został przygotowany do rozwiązania w ciągu 120 minut. Za poprawne rozwiązanie wszystkich zadań uczeń mógł otrzymać 50 punktów. Autorzy arkusza wykorzystali przy konstruowaniu zadań tabele, wykresy, rysunki (zestawy rysunków) i mapę.

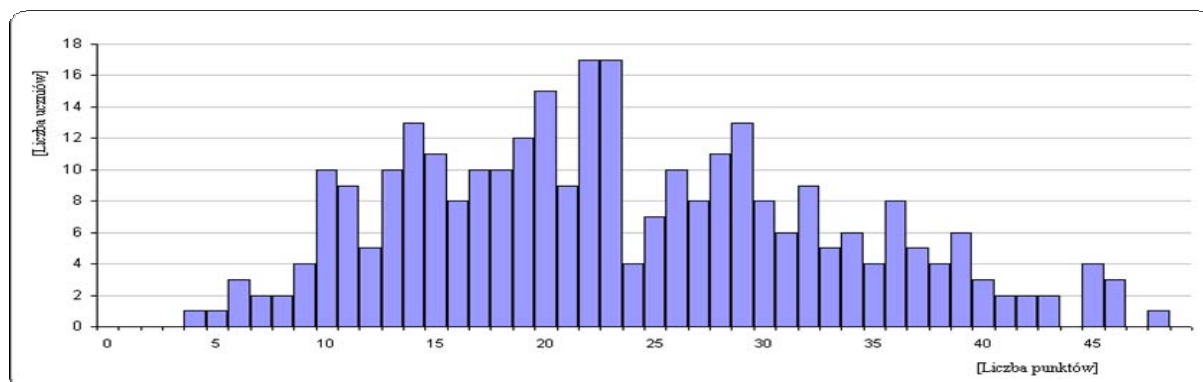
Tabela 1. Plan standardowego zestawu zadań

Obszar standardów	Liczba punktów	Numery zadań
Umiejętne stosowanie terminów, pojęć i procedur z zakresu przedmiotów matematyczno-przyrodniczych niezbędnych w praktyce życiowej i dalszym kształceniu (I)	19	1, 2, 9, 10, 17, 19, 20, 23, 24, 26, 31, 32
Wyszukiwanie i stosowanie informacji (II)	10	5, 6, 8, 11, 12, 14, 21, 22, 25, 34
Wskazywanie i opisywanie faktów, związków i zależności, w szczególności przyczynowo-skutkowych, funkcjonalnych, przestrzennych i czasowych (III)	13	3, 4, 7, 13, 15, 16, 18, 27, 28, 30
Stosowanie zintegrowanej wiedzy i umiejętności do rozwiązywania problemów (IV)	8	29, 33, 35, 36

Podstawowe wskaźniki statystyczne charakteryzujące osiągnięcia uczniów w analizowanej próbie

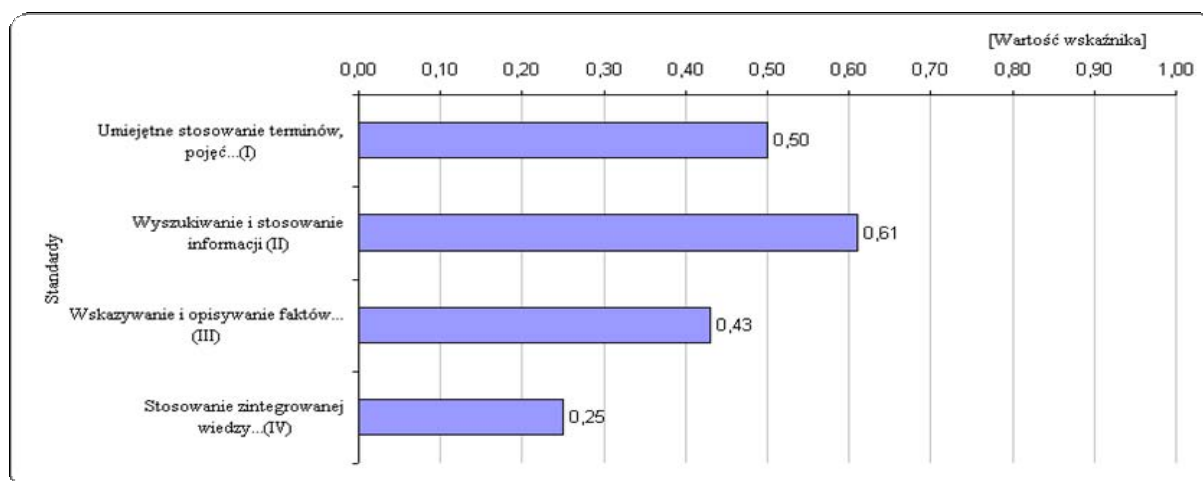
W analizowanej próbie uczniów średnia arytmetyczna wyniosła 23,5 punktu, co stanowi 47% możliwych do zdobycia punktów. Najczęściej uzyskiwany był wynik wynoszący 20 punktów. Test egzaminacyjny okazał się trudny ($p=0,47$). Wyniki rozłożyły się w przedziale od 4 do 48 punktów.

Wykres 1. Rozkład wyników

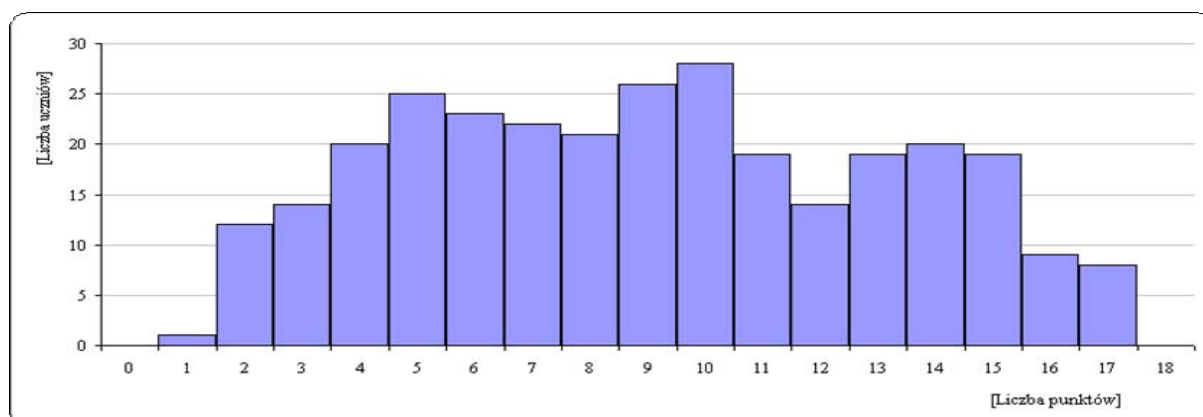


Umiejętności ze standardów I i II okazały się dla piszących umiarkowanie trudne, a z III i IV – trudne.

Wykres 2. Łatwość standardów

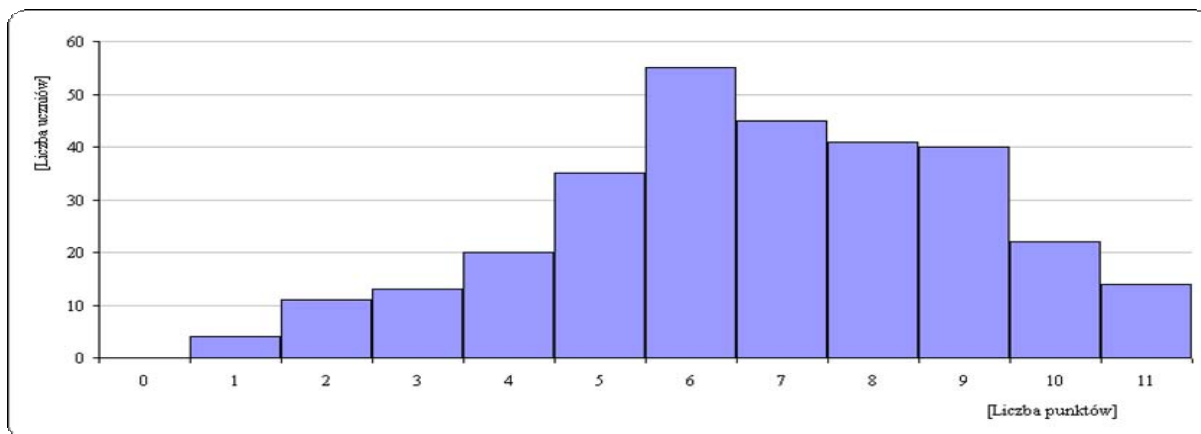


Wykres 3. Rozkład punktów w standardzie I - *umiejętne stosowanie terminów, pojęć i procedur z zakresu przedmiotów matematyczno-przyrodniczych*



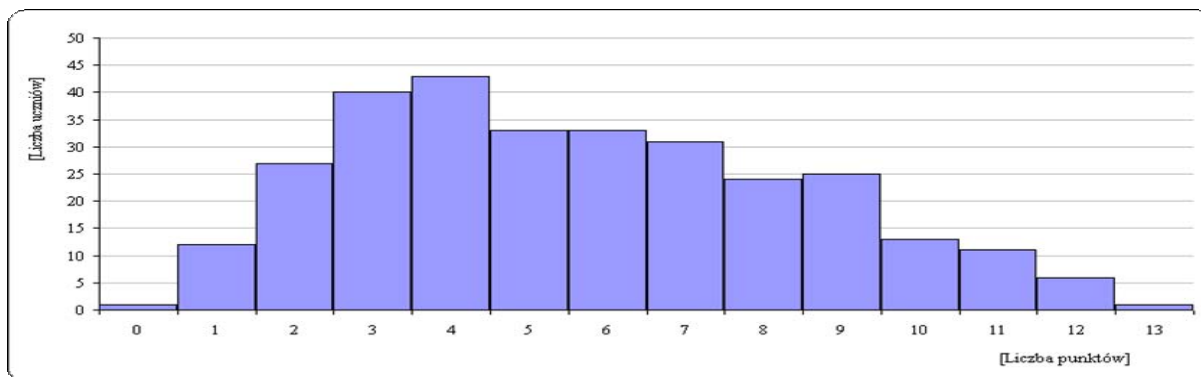
Średnia arytmetyczna punktów uzyskanych za zadania standardu I wyniosła 9,1 punktu czyli 50% punktów możliwych do uzyskania. Najczęściej uzyskiwany wynik to 10 punktów.

Wykres 4. Rozkład punktów w standardzie II – *wyszukiwanie i stosowanie informacji*



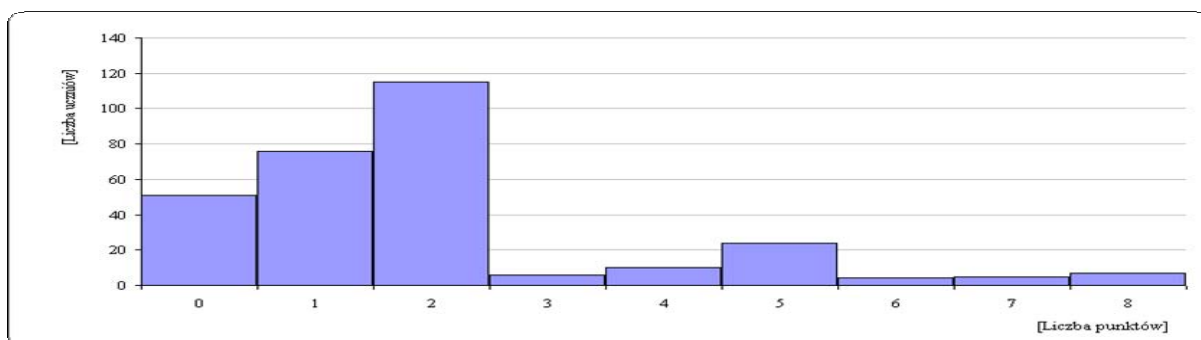
Średnia arytmetyczna punktów uzyskanych za zadania standardu II średnia wyniosła 6,8 punktu czyli 61% punktów możliwych do uzyskania. Najczęściej uzyskiwany wynik to 6 punktów.

Wykres 5. Rozkład punktów w standardzie III – *wskazywanie i opisywanie faktów, związków i zależności ...*



Średnia arytmetyczna punktów uzyskanych za zadania standardu III wyniosła 5,6 punktu (na 13 punktów możliwych do uzyskania), czyli 43% punktów. Najczęściej uzyskiwany wynik to 4 punkty.

Wykres 6. Rozkład punktów w standardzie IV – *stosowanie zintegrowanej wiedzy i umiejętności do rozwiązywania problemów*



Umiejętności standardu IV okazały się dla uczniów najtrudniejsze - podobnie jak na egzaminie gimnazjalnym w ubiegłych latach. Średnia arytmetyczna punktów uzyskanych za zadania tego standardu wyniosła 2 punkty (na 8 możliwych do uzyskania), czyli 25% punktów. Najczęściej uzyskiwany wynik to 2 punkty.

Najłatwiejsze spośród zadań zestawu okazało się zadanie 1., zaś najtrudniejsze zadanie 29. Wśród zadań zamkniętych przeważały zadania umiarkowanie trudne (52%), zadania trudne stanowiły 28%, a łatwe - 16%. Wśród zadań otwartych było po 27% bardzo trudnych i umiarkowanie trudnych, 36% trudnych oraz jedno - łatwe.

Wykres 7. Łatwość poszczególnych zadań zestawu egzaminacyjnego

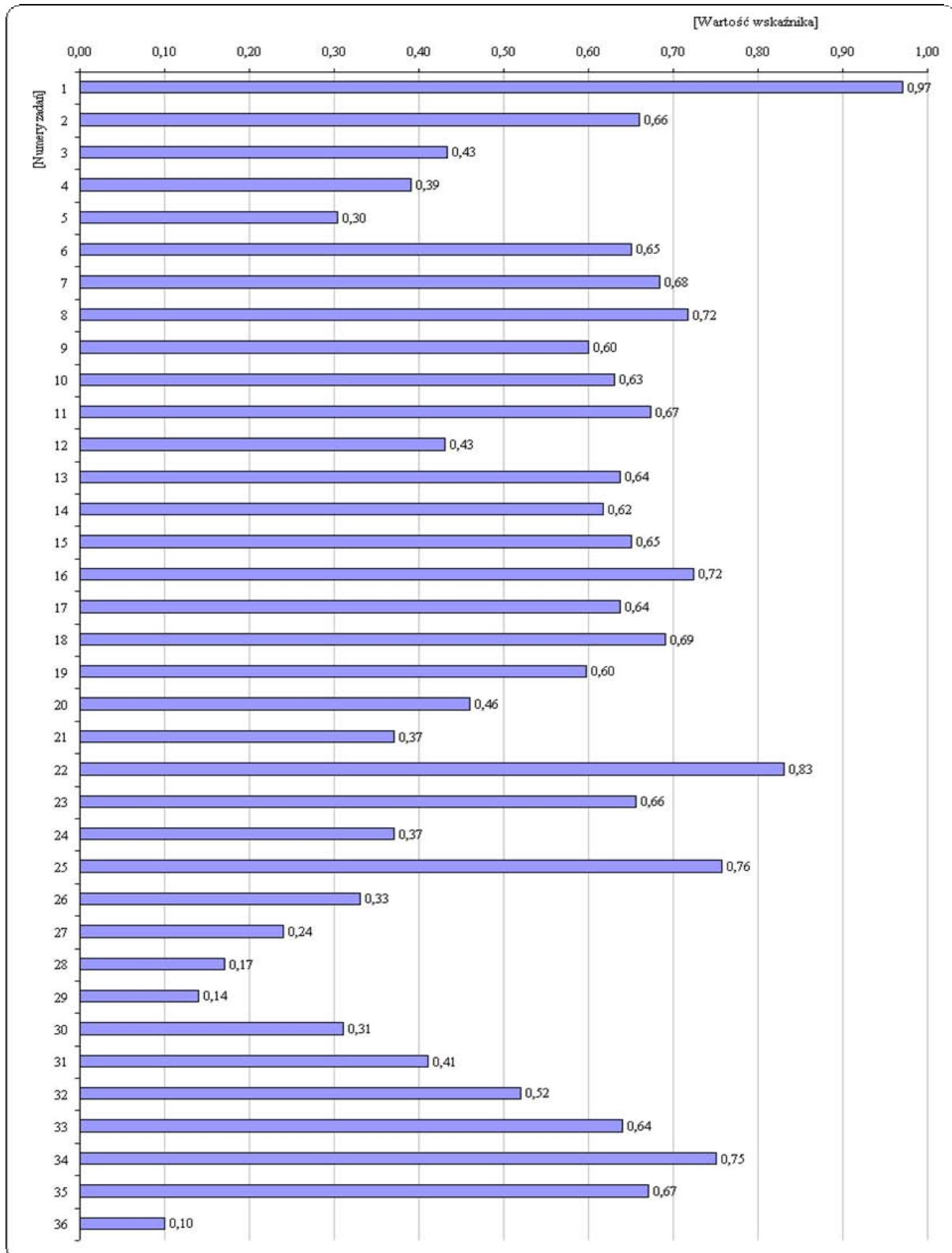


Tabela 4. Pogrupowanie zadań ze względu na wskaźnik łatwości

Wartość wskaźnika łatwości	0 – 0,19	0,20 – 0,49	0,50 – 0,69	0,70 – 0,89	0,90 - 1
Interpretacja wskaźnika	bardzo trudne	trudne	umiarkowanie trudne	łatwe	bardzo łatwe
Numery zadań zamkniętych	-	3, 4, 5, 12, 20, 21, 24	2, 6, 7, 9, 10, 11, 13, 14, 15, 17, 18, 19, 23	8, 16, 22, 25	1
Numery zadań otwartych	28, 29, 36	26, 27, 30, 31	32, 33, 35	34	-

Tabela 5. Kartoteka testu zastosowanego w części matematyczno-przyrodniczej próbnego egzaminu gimnazjalnego

Numer zadania	Sprawdzana umiejętność Uczeń:	Wartość wskaźnika	Standard	Liczba punktów	Typ zadania
1.	odczytuje informacje przedstawione w formie wykresu (wskazuje najliczniejszy zbiór ze względu na określone cechy)	0,97	I/1	1	WW
2.	wykonuje obliczenia w różnych sytuacjach praktycznych - operuje procentami (wykonuje obliczenia procentowe)	0,66	II/2	1	WW
3.	posługuje się językiem symboli i wyrażeń algebraicznych - zapisuje związki i procesy za pomocą równań (oblicza siłę ciężkości)	0,43	III/2	1	WW
4.	posługuje się językiem symboli i wyrażeń algebraicznych - zapisuje związki za pomocą równań (oblicza objętość na podstawie masy i gęstości)	0,39	III/2	1	WW
5.	operuje informacją - interpretuje informacje (określa wysokość względną i bezwzględną)	0,30	II/2	1	WW
6.	operuje informacją - analizuje informacje (określa porę roku w zależności od zmieniającego się oświetlenia Ziemi)	0,65	II/2	1	WW
7.	wskazuje prawidłowości w procesach, w funkcjonowaniu układów i systemów (oblicza kąt obrotu Ziemi wokół własnej osi w określonym czasie)	0,68	III/1	1	WW
8.	odczytuje informacje przedstawione w formie mapy (lokalizuje miejsca na powierzchni Ziemi na podstawie współrzędnych geograficznych)	0,72	II/1	1	WW
9.	wykonuje obliczenia w różnych sytuacjach praktycznych - stosuje w praktyce własności działań (stosuje proporcjonalność prostą)	0,60	I/1	1	WW
10.	wybiera odpowiednie terminy i pojęcia do opisu zjawisk, właściwości i zachowań obiektów (rozpoznaje właściwości diamentu)	0,63	I/1	1	WW
11.	operuje informacją - porównuje informacje (wskazuje wykres przedstawiający najwyższe opady)	0,67	II/2	1	WW
12.	operuje informacją - przetwarza informacje (wskazuje najmniejszą roczną amplitudę temperatury)	0,43	II/2	1	WW
13.	wskazuje prawidłowości w procesach, w funkcjonowaniu układów i systemów - wyodrębnia z kontekstu dane zjawisko, określa warunki jego występowania (wskazuje dane klimatyczne na podstawie cech klimatu podróznikowego)	0,64	III/1	1	WW
14.	operuje informacją - interpretuje informacje (określa warunki wytrącania się osadu)	0,62	II/2	1	WW

15.	wskazuje prawidłowości w procesach - określa warunki występowania danego zjawiska (wskazuje jony decydujące o powstawaniu kamienia kotłowego)	0,65	III/1	1	WW		
16.	Wskazuje związki i zależności przyczynowo-skutkowe - posługuje się językiem symboli (określa substraty reakcji chemicznej)	0,72	III/2	1	WW		
17.	wskazuje prawidłowości w procesach, w funkcjonowaniu układów i systemów (wskazuje tlenki kwasowe warunkujące powstawanie kwaśnych opadów)	0,64	I/1	1	WW		
18.	stosuje zintegrowaną wiedzę do objaśniania zjawisk przyrodniczych - wskazuje współczesne zagrożenia dla zdrowia człowieka i środowiska przyrodniczego (wskazuje przyczynę degradacji środowiska)	0,69	III/4	1	WW		
19.	stosuje terminy i pojęcia przyrodnicze (wskazuje funkcję korzenia)	0,60	I/1	1	WW		
20.	stosuje terminy i pojęcia przyrodnicze (określa skutki niedoboru witaminy A w organizmie)	0,46	I/1	1	WW		
21.	operuje informacją - przetwarza informacje (oblicza zakres tolerancji organizmu)	0,37	II/2	1	WW		
22.	operuje informacją - interpretuje informacje (wykorzystuje skalę pH do określenia środowiska życia)	0,83	II/2	1	WW		
23.	wykonuje obliczenia w różnych sytuacjach praktycznych - stosuje w praktyce własności działań, posługuje się jednostkami miar (stosuje proporcjonalność prostą do zamiany jednostek prędkości)	0,66	I/2	1	WW		
24.	posługuje się własnościami figur - oblicza miary figur płaskich (stosuje twierdzenie Pitagorasa)	0,37	I/3	1	WW		
25.	odczytuje informacje z mapy (określa kierunki geograficzne)	0,76	II/1	1	WW		
26.	26.1.1	posługuje się własnościami figur (- dostrzega kształty figur geometrycznych - oblicza pola figur płaskich, - wykonuje działania na liczbach i stosuje jednostki pola powierzchni, - posługuje się przybliżeniami)	0,33	0,42	I/3	1	RO
	26.1.2			0,50		1	
	26.1.3			0,19	I/2	1	
	26.1.4			0,21		1	
27.	27.1.1	posługuje się językiem symboli i wyrażeń algebraicznych (- stosuje wzór na drogę w ruchu jednostajnym, - oblicza odległość na podstawie prędkości i czasu)	0,24	0,42	III/2	1	KO
	27.1.2			0,06		1	
28.	28.1.1	posługuje się językiem symboli i wyrażeń algebraicznych (- stosuje wzór na energię kinetyczną, - oblicza wartość energii kinetycznej)	0,17	0,24	III/2	1	KO
	28.1.2			0,10		1	
29.	29.1.1	analizuje sytuację problemową - określa wartości dane i szukane (oblicza masy cząsteczkowe związków chemicznych)	0,14	0,16	IV/2	1	RO
	29.1.2			0,13		IV/4	

	29.1.3	opracowuje wyniki - przedstawia wyniki (wykonuje poprawne przekształcenia i obliczenia)		0,12	IV/5	1		
30.	30.1.1	posługuje się funkcjami - wskazuje zależności funkcyjne, opisuje funkcje za pomocą wzorów (- przedstawia zależność funkcyjną w postaci wzoru,	0,31	0,28	III/3	1	KO	
	30.1.2	- opisuje zmienne)		0,33		1		
31	31.1.1	wykonuje obliczenia w różnych sytuacjach praktycznych - stosuje w praktyce własności działań (- oblicza długość trasy wycieczki,	0,41	0,31	I/2	1	RO	
	31.1.2	- tworzy działanie (działania) prowadzące do obliczenia kosztu wynajmu autokaru,		0,54		1		
	31.1.3	- wykonuje obliczenia)		0,39		1		
32	32.1.1	wykonuje obliczenia w różnych sytuacjach praktycznych - stosuje w praktyce własności działań (- oblicza koszt wynajmu autokaru,	0,52	0,65	I/2	1	RO	
	32.1.2	- układa równanie lub tworzy działania prowadzące do obliczenia liczby kilometrów,		0,57		1		
	32.1.3	- rozwiązuje równanie lub wykonuje obliczenia)		0,34		1		
33		analizuje sytuację problemową - dostrzega i formułuje problem (formułuje cel doświadczenia na podstawie opisu jego przebiegu)	0,64		IV/2	1	KO	
34		odczytuje informacje przedstawione w formie tekstu (na podstawie opisu rozpoznaje próbę doświadczalną)	0,75		II/1	1	KO	
35		opracowuje wyniki - interpretuje i przedstawia wyniki (formułuje wniosek na podstawie opisu doświadczenia)	0,67		IV	1	KO	
36	36.1.1	tworzy model sytuacji problemowej (określa zależności między wielkościami danymi i szukanymi – układa równanie lub układ równań)	0,10	0,13	IV/3	1	RO	
	36.1.2	tworzy i realizuje plan rozwiązania (rozwiązuje równanie lub układ równań)		0,10		IV/4		1
	36.1.3	opracowuje wyniki – interpretuje i przedstawia wyniki (wykonuje obliczenia i przedstawia wynik)		0,08		IV/5		1

Podsumowanie

Wiele szkół wykorzystało zestawy zadań do przeprowadzenia próbnego egzaminu gimnazjalnego, uznając, że jest to dla uczniów szansa zaznajomienia się z sytuacją egzaminacyjną. Próbny egzamin umożliwił także uczniom ocenę stopnia przygotowania do egzaminu kwietniowego.

Dla nauczycieli nie będących egzaminatorami OKE próbny egzamin stworzył możliwość zapoznania się z zasadami kryterialnego oceniania prac uczniów poprzez uczestniczenie w zespołowym sprawdzaniu w szkole, koordynowanym przez nauczyciela przeszkolonego podczas zorganizowanego przez OKE spotkania, na którym przećwiczone stosowanie schematu punktowania po okiem trenera OKE.